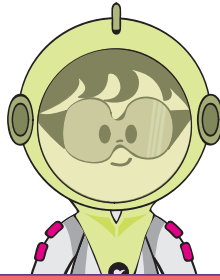
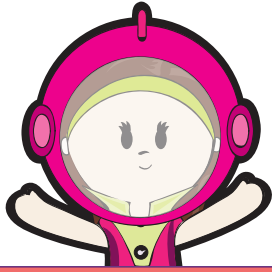


# BOLETA MATLATZINCA

6-9 AÑOS DE EDAD



**CONSULTA  
INFANTIL Y JUVENIL**  
SEPTIEMBRE-NOVIEMBRE 2023



**Ejemplo:**

- A: To xuwi / we' xuwi
- B: Towa'a / we' hma
- C: Mu rawi
- D: Xa' mu' tu bahyaki we' rawi
- E: Xa' tuh nawi rú' 'ink'i

1 Ka 'i:

- A: To xuwi / we' xuwi
- B: Towa'a / we' hma
- C: Mu rawi
- D: Xa' mu' tu bahyaki we' rawi
- E: Xa' tuh nawi rú' 'ink'i

2 Pu 'i chhori, ga 'ih pëti na we' rawi mu' té sahts'i?

- A: Ho
- B: Xa'ko
- C: Xa' tum pëya
- D: Xa' to' pensaru yahkha
- E: Xa' tuh nawi rú' pëya

3 Nt'ani ga ri' yë para gi ri' t'ent'anhë ne ch'ahmu pi' nunihani?

- A: Ga ri' chobi n luz xi n tawi.
- B: Ga ri' castikaru ne kha'ch'ahmu
- C: Ga ri' nú'hë ne ànima
- D: Ga ri' nú n nunihani
- E: Ga ri' t'ent'ani ne ch'ahmu

4 Mu' kha kha ga ri' yë?

- A: Ga ri'chhe kits'i mu ro'iwhe
- B: Ga ri' hiti mu' kha kha ga tá'ro' re met'ani n nunihani
- C: Mu' kha kha gi tá'ro' re met'ani ne ànima
- D: Gi ri' policia o n sundaru
- E: Ga ri'e hiti

5 Nt'ani ga ri' mawi pi' escuela pu tá'tu hihkhowi khwen nawi?

- A: Gi tá'ro' re khana hiti
- B: Gi tá'ro' chhori ne khana be'hinta
- C: Gi tá'tu nú'hë
- D: Gi tá'ro' re hiti ne mhube'mëni
- E: Gi tá' chhori we' ran doctora

6 Nt'ani 'ih nawi gi tá'tu hihkhë be escuela?

- A: Ne t'una
- B: Mu' kha kha ga ri'e met'ani ne ànima
- C: Be nëbi xi be' tëwi
- D: Ne khana be'mëni
- E: Mu' kha kha n be'mëni para ga'kharu

7 Nt'ani 'ih nawi para gi ri' khana chhori be escuela?

- A: Gi tá'tu mewhë thë escuela
- B: Gi tá'tu pa'khë ne lápiz, ne color xi ne ribawi
- C: Gi tá'tu pa'khë ne beca
- D: Gi tá'tu khana nú'hë n escuela
- E: Gi tá'ro' re hiti n computación

8 Nt'ani 'i tu hëhya para gi ri' khana chhori?

- A: Gi tá'tu khana nú'hë thë nunihani
- B: Gi rú' khana sisi
- C: Gi tá' yë n luz xi n tawi te'so ne hyabi
- D: Gi tá' yë ne thawi xi ne doctor ga rú'khwe'be sahts'i
- E: Gi rú' nú'hë n nunihani xi ne ànima

9 Nt'ani gi tá'tu yë n 'akahte para gi tá'ro' re met'ani ne derecho?

- A: Gi tá'tu khana nú'hë ne towa'a xi ne to xuwi
- B: Gi tá'tu 'inhë ne towa'a xi ne to xuwi gi tá'tu be't'anhë nro' derecho
- C: Gi tá'tu nú'hë baa ku' khawewi ne towa'a xi ne to xuwi
- D: Gi xi' tá'tu kwahkhë ne towa'a xi ne to xuwi
- E: Gi tá'tu nú xi gi tá'ro' re met'ani ne towa'a xi ne to xuwi

10 Nt'ani xa' mu' tu bahyak'i?

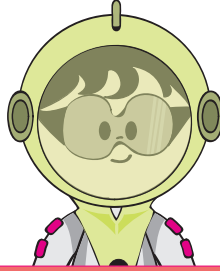
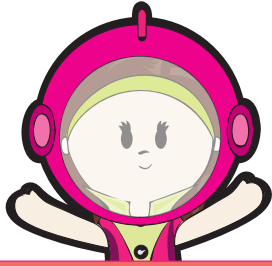
- A: Xa' 'i khana sisi
- B: Ga ron kanchik'i
- C: Ga 'e tiri
- D: Ga ron kanchik'i be escuela
- E: Xa' muh thowi n ni'nhupi, n tawi o n nunihani

11 Mu' kha kha ga ri'e met'ani ne towa'a xi ne to xuwi be rù?

- A: Gi tá'tu chobhë mu ro'iwhe ne policia
- B: Gi tán tuhchi ne be' kwaki
- C: Gi tán tuhchi ne kha'ch'ahmu
- D: Gi tá'tu chobhë ne cámara pi' ne rù
- E: Gi rú'khwe' met'ani ne ch'ahmu para gi xi' tá'ro'ma' 'eni we' rawi

12 Nt'ani mu' tu importaruk'i?

- A: Ga ri' khana chhori
- B: Ga ri'an té huti
- C: Gi tá'tu chobhë ne khana nunihani
- D: Gi tá'tu t'ent'anhë ga rúh té sahts'i
- E: Rún tru be escuela xi ga rú' pënti



**Ejemplo:**

- A: To xuwi / we' xuwi
- B: Towa'a / we' hma
- C: Mu rawi
- D: Xa' mu' tu bahyaki we' rawi
- E: Xa' tuh nawi rú' 'ink'i

1 Ka 'i:

- A: To xuwi / we' xuwi
- B: Towa'a / we' hma
- C: Mu rawi
- D: Xa' mu' tu bahyaki we' rawi
- E: Xa' tuh nawi rú' 'ink'i

2 Nt'ani ga chen té pawí pu 'i chhori?

- A: Xi' me' n tawi
- B: Xa' muh thowi gi ri'an té huti be rù
- C: Tax ku' kha t'i n nunihani
- D: Maa ga ron té pawí be nunihani
- E: Maa ku' kha kha t'i ne rù

3 Nt'ani 'i tu hēhya pu' 'i chhori?

- A: Gi tá'tu hohkhē ne rù
- B: Gi ri'chhe' kwentu n chhen té nu'yowi pi' maani
- C: Gi tá'tu t'ent'anhē ne 'akahte
- D: Ga ri'chhe' kits'i te'sok'owi
- E: Ga ri' be't'anhē ne cosa mu ranhi xi ri' nú'hē n tawi

4 Ri' mhe 'ini nt'ani ga ri' yē muxeni

- A: Ga ri' nú'hē ne ànima
- B: Ga ri'e hiti
- C: Ga ri'e met'ani n nunihani
- D: Ga ri' t'ent'ani be nunihani
- E: Ga ri'an 'eni

5 Nt'ani 'ih nawi gi tá'tu yē n escuela pu tá'tu t'ent'ank'i?

- A: Gi tá'ro' re khana hiti
- B: Gi tá'tu 'inkhē t'i n 'ih nawi
- C: Gi tá'tu hihthē ne be'hinta
- D: Ga ri'chhe 'eni, ri'chhe nēbi
- E: Gi tá'tu nhorhē mu ro'iwhe ne ribawi

6 Nt'ani 'ih nawi ri' pēnti be escuela?

- A: Gi tá'tu nú'hē ne ànima
- B: Gi tá'tu 'inkhē mu' kha kha n be'mēni
- C: Gi tá'ro' khana chhori ne ch'ahmu xi ne t'uxuhmu
- D: Gi tá'tu hihthē nro' derecho ne towa'a xi net o xuwi
- E: Gi tá'tu hihthē n computación

7 Nt'ani ga ri' 'ini n 'akahte gi tá'tu yē pa tá' rih yo n nunihani?

- A: Gi tá'ro' re met'ani n nunihani
- B: Gi tá'ro' re met'ani ne escuela
- C: Gi tá'tu xowhē ne doctor xi gi tá'tu nú'khēbi be nunihani
- D: Gi tá'tu parhē ne beca pu tá'ro' sisi
- E: Gi tá'ro' re met'ani n luz xi n tawi

8 Nt'ani ga ri' 'ini n 'akahte para gi tá'ro' re khana met'ani n nunihani?

- A: Gi tá'tu chhobhē mu ro'iwhe ne policia
- B: Gi tá'tu chhobhē n luz xi ne cámara pí' ne rù
- C: Gi tá'tu chhobhē ne cámara pí' ne escuela
- D: Gi tá'tu 'inhē n ron be't'ani gi xi' tá'ro'man pewi
- E: Gi tá'ro' khana be't'ani

9 Ne diputado ga ron yē ne ribawi n khwen tu be't'ani be nunihani. Nt'ani mu' derecho gi tá'tu be't'anhē?

- A: Gi tá'ro'ma' 'eni net o xuwi pí' ne escuela
- B: Ga tá'ron yunu ne towa'a, ne to xuwi, ne bu'muchacho
- C: Gi tá'tu nú'hē ne towa'a, net o xuwi, ne bu'muchacho
- D: Gi tá'tu kwahkhē ne towa'a xi ne to xuwi
- E: Gi tá'tu hihthē ne towa'a, ne to xuwi xi ne bu'muchacho

10 Nt'ani ga ri' yē para gi xi' tá'ro'man 'uri ne droga?

- A: Ga ri' 'ini n 'akahte want'ēwi mu' 'uri ne droga
- B: Ga ri' 'ini nt'ani ga ron tu hēhpik'i ne droga
- C: Ga tá'tu t'ent'ankhē ne be'hinta xi ne papá
- D: Gi tá'tu parhē n be'mēni ne towa'a, ne to xuwi xi ne bu'muchacho
- E: Gi tá'tu nú'hē nro' mochila be escuela

11 Nt'ani ga ri' yē be escuela, na tá'tu 'onrikhē?

- A: Gi ri' chobi mu ro'iwhe ne buht'a xi ne sa
- B: Gi ri' hoki n escuela te'so ne hyabi
- C: Ga ri' xuri ne khana be'hinta
- D: Gi tá'ro' khana hiti
- E: Gi tá'tu nú'hē n escuela

12 Nt'ani mu' be'mēni ku' tu importaruk'i?

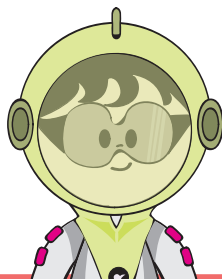
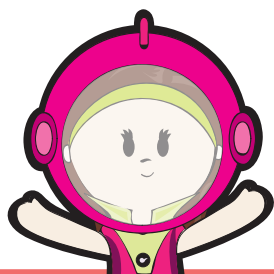
- A: Be' hēthawi
- B: Be' towi be baani
- C: Gi tá'tu chhobhē ne parque
- D: Gi tá'tu chhobhē we' rawi gi tá'tu t'ent'ankhēbi na 'e sahts'i
- E: Thē escuela

# BOLETA MATLATZINCA

14-17 AÑOS DE EDAD



**CONSULTA  
INFANTIL Y JUVENIL**  
SEPTIEMBRE-NOVIEMBRE 2023



### Ejemplo:

- A: To xuwi / we' xuwi
- B: Towa'a / we' hma
- C: Mu rawi
- D: Xa' mu' tu bahyaki we' rawi
- E: Xa' tuh nawi rú' ink'i

1 Ka 'i:

- A: To xuwi / we' xuwi
- B: Towa'a / we' hma
- C: Mu rawi
- D: Xa' mu' tu bahyaki we' rawi
- E: Xa' tuh nawi rú' ink'i

2 Nt'ani ga chen té pawí pu 'i chhori?

- A: Xi' me' n tawi
- B: Xa' ron té met'ankhowi
- C: Xa' muh thowi n rù
- D: Tax ku' kha t'i n nunihani
- E: Maa ga ron té pawí be nunihani

3 Nt'ani 'i tu hēhya pu' 'i chhori?

- A: Gi ri'chhe' kwentu n chhen té nu'yowi pi' maani xi ne 'akahte
- B: Ga ri'chhe' kits'i n chhen chhori be nunihani
- C: Ga ri'chhe' kwentu ne 'akahte pi' nunihani xi ga ri'chhe' tent'ani
- D: Gi tá'tu nú'hē n nunihani
- E: Gi tá'tu hihthē mu' kha kha gi tá'tu nú'hē n nunihani

4 Ri' mhe 'ini nt'ani ga ri' yē muxeni

- A: Ga rú'khwe' kits'i be nunihani
- B: Gi tá'tu 'inhē mu' kha kha gi tá' re nú n nunihani
- C: Gi tá'tu nú'hē ne ànima
- D: Ga rú'khwe' 'eni
- E: Ga rú'kwe'be hiti

5 Nt'ani 'ih nawi gi tá'tu yē n escuela pu tá'tu t'ent'ank'i?

- A: Ga ri'chhe 'eni, ri'chhe nëbi
- B: Gi tá'tu hihthē ne be'hinta
- C: Gi tá'tu parhē ne khana be'mēni
- D: Gi tá'ro' re khana hiti
- E: Gi tá'tu 'inhē mu' kha kha gi tá'ro' re hiti

6 Nt'ani 'ih nawi ri' pēnti be escuela?

- A: Mu' kha kha ga ri' be't'ani n meryu
- B: Gi tá' bukhawewi ne hma xi ne xuwi xi nro' derecho
- C: Gi tá'tu respetaduhē n ron nawi
- D: Gi tá'ro' khana chhori
- E: Gi tá'tu khana parhē n be'mēni

7 Nt'ani ga ri' xuri pu tá' rih yo ne towa'a, ne to xuwi xi ne bu'muchacho?

- A: Gi tá'tu nú'hē ne escuela
- B: Gi tá'tu nú'hē ne nunihani
- C: Gi tá'tu nú'hē n be' té hiti
- D: DGi tá'ro' panta ne beca
- E: Gi tán tuhchi ne kha'be'mēni

8 Nt'ani ga ri' 'ini n 'akahte para gi tá'ro' re khana met'ani n nunihani?

- A: Gi tá'tu chobhē ne cámara pi' ne rù
- B: Gi tá'tu chhobhē mu ro'iwhe ne policia
- C: Gi tá'tu chobhē n luz pi' ne rù
- D: Gi tá'tu castigar une ch'ahmu n ron pewi o ga ron kuchi
- E: Gi tá'ro' khana be't'ani

9 Ne diputado ga ron yē ne ribawi n khwen tu be't'ani be nunihani. Nt'ani mu' derecho gi tá'tu be't'anhē?

- A: Gi tá'ro' re met'ankhowi
- B: In be' té hiti
- C: Be' kwaki
- D: Tá' bukhawewi ne hma 'ixta ne xuwi
- E: Ga ri' 'ini t'i n 'ih nawi

10 Nt'ani mu' be'mēni chen té pawí?

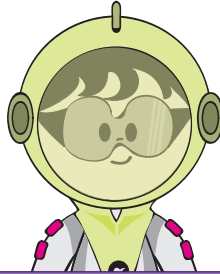
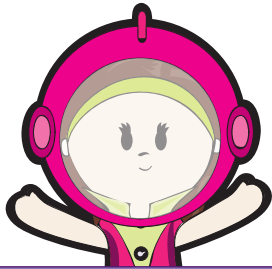
- A: Xa' muh thowi pu tu' chhori
- B: Maa ga ron tu be't'ani ne red social xi net o xa'tachi
- C: Maa ga ron kwaki pu tu' chhori
- D: Ga ron té pawí pi' thē familia
- E: Ga ron 'uri ne droga pi' thē escuela

11 Nt'ani mu' be'mēni gi tá'tu t'ent'anhē ne towa'a, ne to xuwi xi ne bu'muchacho pu tá'ro' re hiti?

- A: Gi tá'tu yē mu ro'iwhe ne escuela
- B: Xi' tá'ron 'ati ne cosa be escuela
- C: Gi tá'ro' panta mu ro'iwhe ne beca
- D: Gi tá'ro'ma' nhiri ka tá'ro' re sots'i be escuela
- E: Gi tá'tu chobhē ne escuela pu tá' re hēhya

12 Nt'ani mu' be'mēni gi tá'tu paatihē n kwenta ne ma'ch'ahmu pi' nunihani pu tá' rih yohē?

- A: Gi tá' re hēhthawi
- B: Gi tá'ro' 'eni
- C: Gi tá'tu chobhē ne parque
- D: Gi tá'tu t'ent'anhē
- E: Gi tá'ro' re hiti



**Ejemplo:**

- A: Ts'ixutr'i
- B: Ts'itr'i
- C: N'año
- D: Dya pjëts'kö ne ri n'aja
- E: Nrako dya ra mama

1 Ngets'k'e:

- A: Ts'ixutr'i
- B: Ts'itr'i
- C: N'año
- D: Dya pjëts'kö ne ri n'aja
- E: Nrako dya ra mama

2 Nú jango gi b'üb'ü, ¿Gi parage nte'e k'o pës'i nrumü o dya mäjäji?

- A: Ja'a
- B: Iyo
- C: Dya ri para
- D: Dya ri kjijji
- E: Dya ri nego ra pargo

3 Jeko rui tsjage ngek'ua rui pjös'ü ye nte'e kja in jñiñige?

- A: Re unü nreje k'a ra zätr'a kja ye nzumü, re unü sibi kja ye nzumü ñe re unü drenaje mbara nrenxe ye nzumü
- B: Re gwënc'h'i nrenxe ye nte'e yo kja'a k'o na s'oo
- C: Re pjurü ye añimale
- D: Re pjurü k'o b'üb'ü kja xoñijomü
- E: Re unü pjöxte ye nte'e

4 ¿Jeko gi ne'e re tsja'a ngek'ua re tsja'a nrenxejyo?

- A: Re jmirüji k'o yo dyaja nte'e
- B: Re jichi yo dyaja nte'e ra mbörü k'o b'üb'ü kja xoñijomü
- C: Re xörü jango rge pjörü ye añimale
- D: Re pjëzhi policia o xundaro
- E: Re siguido re xörü kja ngunxörü

5 ¿Jeko rui pötrpüge in ngunxörüge Ngek'ua re tsja'a k'o gustats'ü?

- A: Re tsjapü ra jixi na jo'o ye xöpüte
- B: Re tsjaja e xöpüte k'o mazi pjëchi ra jizhi
- C: Re tsjama nte'e k'o mazi ra mbörü na jo'o nú ngunxörü
- D: Re pës'i d'adyo sjörü ñe k'o me ra tsjak'ü re mäjä
- E: Ra mimi na äte nrixu o b'ëzo kja ngunxörü tsjak'ü re mäjä

6 ¿Jeko gi nege re xörü kja ngunxörü?

- A: Re xörü re ña'a yo dyaja jña'a
- B: Jango rge pjörü ye añimale
- C: Jneme, tsiji o re tojo
- D: Re jizhi k'a ra tsjaji k'o na jo'o nziga kja k'a dya ra mbezheji b'ëchjijine, ra Tsjaji k'o na jo'o o ra unüji pojö
- E: K'o pezheji

7 ¿Jeko rui dyörüge ngek'ua rui Xörüge na jo'o ñe na jo'o rge söge kja in ngunxörü?

- A: Ra jokü in ngunxörü
- B: Ra dyaküji k'o ra kupa kja in ngunxörü Nziga kja: zaopjü, zakiji, opjüskuama O xiskuana
- C: Ra tr'unü beca mbara ye ts'ixutr'i ñe ye ts'itr'i
- D: Ra ngara k'o ra mbörü ne ngunxörü
- E: Ra jitsiji ra pjëchi ra usa ye Chëzi komputadora

8 ¿Jeko ne jyonk'ü ngek'ua re mäjä rge mimi?

- A: Ra mbörüji un jango ri b'üb'ügo
- B: Ra mimi jñonü k'a ra si'i
- C: Ra pës'i nreje ñe sibi kja in nzumü
- D: Ra pës'i ñ'echje ñe na äte nrixu o b'ëzo ma ri södyej
- E: Ra pjörü yo kja'a kja xoñijomü ñe ye añimale

9 Jeko ra tsja'a ye toridá ngek'ua ra mbötr'küji nrenxe yo gi pës'i ñe k'o Sö'o re tsja'a.

- A: Mazi re pjörü ye ts'ixutr'i ñe ye ts'itr'i
- B: Ra pjörük'a ye ts'ixutr'i ñe ye ts'itr'i ra Ra mbës'iji k'o ne jyod'üji ñ era tsjaji K'o päsk'a ra tsjaji.
- C: Chjëtjro rge ñu'u ñe rge pjörü ye ts'ixutr'i ñe ye ts'itr'i
- D: R tsjapü ra k'ueñe chu'u mbara ye ts'ixutr'i ñe ye ts'itr'i
- E: Ra unüji k'o ne jyod'ü ñ era mbörüji ye ts'ixutr'i ñe ye ts'itr'i

10 ¿Jeko dya jëts'k'i re te'e na jo'o?

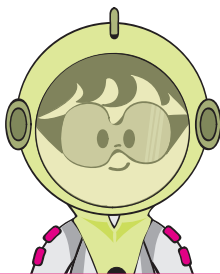
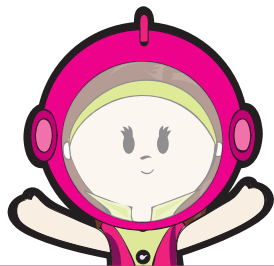
- A: Ye jñonü yo dya tuxk'ü
- B: Ye chu'u kja ngumü
- C: Gi pës'i mbizhi
- D: Ye chu'u kja ngunxörü
- E: K'o na s'oo k'o k'japü ra poxkü nú Nrajma, nú nreje o ye cheje.

11 ¿Jango rge pjörüge ye ts'itr'i ñe ts'ixutr'i kja kaye?

- A: Xi ra xngara e policia k'o ra mbörüjyo
- B: Ra k'japü ra k'ueñe ye chu'u
- C: K'a dyakja nra ra mimi k'o na s'oo
- D: Ra trjuns'ü cámara k'o ra nräkä k'o kja'a ye nte'e kja ñ'iji.
- E: Ra pjörü k'a dya ra tsjapü ye nte'e k'o na s'oo

12 ¿Jeko mazi gi nege?

- A: Dya ri sö'o nzijeme
- B: Ri mäjä
- C: Ri pës'i jango ra eñe
- D: K'a ra mimi na nte'e k'a ra ngätjrkü ñ'iji Ma ri södye
- E: Ra ma'a kja ngunxörü ngek'ua ra xörü



**Ejemplo:**

- A: Ts'ixutr'i/ nrixu
- B: Ts'itr'i/b'ezo
- C: N'año
- D: Dya pjëts'kô ne ri n'aja
- E: Nrako dya ra mama

**1** Ngets'k'e:

- A: Ts'ixutr'i/ nrixu
- B: Ts'itr'i/b'ezo
- C: N'año
- D: Dya pjëts'kô ne ri n'aja
- E: Nrako dya ra mama

**2** ¿Jangua nrumü k'a mazi na s'o'o kja in jñiñige?

- A: Otrjo nreje
- B: N'a s'o'o k'e n'iji jango ri kjogü
- C: K'o poxkü un xoñijômü
- D: Ye chu'u kja jñiñi
- E: Dya ga jo'o k'e n'iji

**3** ¿Jeko ne jyonk'ü ngek'ua re jokü k'a nrumü k'a mazi na s'o'o kja in jñiñi?

- A: Ra paxüji ye n'iji, dya ri b'od'ü e tsañab'e
- B: Re zoji ye nte'e b'extrjo gi Karaji
- C: Re pjös'ü ye arkate
- D: Re pëpji ko yo in vecino ngek'ua re joküji in jñiñiji
- E: Re juajnüji k'o xi na jotrjo Re kupaji na yeje ñe re Pjörüji nú nreje

**4** Juajnü na m'ëpji k'a gi nege re tsjage ye pa'a yo ba eje.

- A: Ra pjörü ye añimale
- B: Ra xörü na karrera
- C: Ra pjëzhi policia o na xundaro
- D: Ra pjös'ü yo in vecinu
- E: Ra pjëzhi na deportista

**5** ¿Jeko ra tsj'a nú in ngunxörüge ngek'ua re Tsjage yo gi mama re tsja'a?

- A: Ra jokü ye jango ga jizhi ye xöpüte, ra kjapü ra nreñe Ye ch'i'i
- B: Ra unü jña'a k'o ri parago Ne jyod'üji
- C: Ra pjös'ü ñe ra jichi ye Xöpüte
- D: Ra tsjaji k'o ra tsjapüji ra nreñeji, ra eñeji o ra nemeji
- E: Xi ra mbës'iji xiskuama ngek'ua ra xörü k'o d'adyo k'o dya ri parago.

**6** ¿Jeko ma tema gi nege re para kja ngunxörü?

- A: Jango rge pjörü ye añimale
- B: B'ezhe
- C: K'o na jo'o ra tsjaji nziga kja'a k'a ra mamaji k'o na kjuana, ra tsjaji kzo na jo'o o ra unüji pöjö
- D: K'o na jo'o pjörü pës'i ye ts'ixutr'i ñe ye ts'itr'i
- E: Computación

**7** ¿Jeko re dyötüge ne gobernadora ngek'ua ra Jogü jango ga kjats'ü?

- A: Dya ra ngara nte'e kja in Jñiñigo k'o ra na s'o'o
- B: Ra joküji k'o s'od'ü kja in ngunxörügo ñe uniji k'o b'ezhi
- C: Ra nuji k'a na äte, ximi ra Mimi n'echje
- D: Ra mimi e beca k'o rge n'omü jñonü
- E: Ra joküji ye sibi, nreje o nú pedye s'oreje.

**8** ¿Jeko re xipji k'a gobernadora ngek'ua dya Ra ngara nte'e k'o ra tsja'a k'o na s'o'o kja in jñiñige

- A: Xi ra ngara e policia k'o ra mbörü in jñiñigo
- B: Xi ra nrutüji e pjoko ñe ra trjuns'ü e cámará k'o ra nräká k'o kja'a ye nte'e kja n'iji.
- C: Ra trjuns'ü e cámará k'o ra nräká k'o kja'a ye nte'e kja ngunxörü
- D: Ra tsjaji nte'e k'o pëpji kja arkate k'o dya ri pezhe b'ëchjijne neri ri kja'a k'o na s'o'o
- E: Ra nräji k'a ra tsjaji k'o na jo'o

**9** Ye diputado ngeje ye Nte'e yo ätr'ä ye leyi ¿Jangua derecho k'a mazi ne jyod'ü k'a xi rge dyüs'üji ye leyi?

- A: K'a ëji ñe kjapüji k'o na s'o'o ye ts'itr'i kja ye ngunxörü
- B: Ra mbös'üji ye ts'ixutr'i, ye ts'itr'i yo kjogü k'o na s'o'o ñe Ye ts'ichatr'i.
- C: Ra mbörüji ye ts'ixutr'i, ye Ts'itr'i ñe ts'ichatr'i
- D: Chu'u ñe k'a kjapüji na s'o'o ye ts'itr'i
- E: Ra nräji kja ngunxörü ye ts'ixutr'i ñe ya ts'itr'i

**10** ¿Jeko re tsja'a ngek'ua Dya re jyëzi k'a ra mbö'ö o Nrômüji e droga?

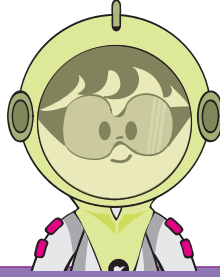
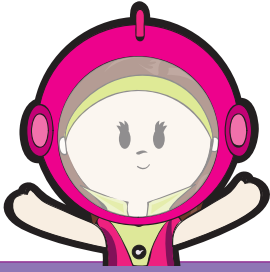
- A: Re tsös'ü ye arkate joko pö'ö e droga
- B: Ra mama k'o na s'o'o k'o Kjäpü in nze'e ye nte'e ye droga
- C: Ra xipji ra mböxkü ye ta'a Neje ye xöpüte
- D: Ra xipji ye ts'ixutr'i, ye ts'itr'i ñe ye ts'ichatr'i k'o na s'o'o k'o kja'a ye droga
- E: Ra nuji ye morra kja ngunxörü

**11** Ma rui directorge o rua Directorage ¿Jeko rui Tsjage ngek'ua rui jokü in ngunxörü?

- A: Mazo ra jezijme ra mo'o Ngek'ua ra soyajme jango Ra kamajme zhjäjnë ñe za'a
- B: Ra paxüjme un ngunxörü Nrenxe ye pa'a
- C: Ra sijijme ye xöpüte yo mazi pjëchi ra jizhi
- D: Ra pës'ijme e sjörü k'o ra Tsjaküjme ra trjeñejme ñ era eñejme
- E: Ra ngara nte'e k'o ra mböküjme kja ngunxörü

**12** ¿Jangua jña'a ngeje k'a mazi ne jyonk'üge?

- A: K'a dya ra södye
- B: Ra eñe ñe ra soya
- C: Ra pës'i parque jange ra eñe
- D: Ra siji na nte'e k'a ra Dyätjrjä ma dya ga jo'o ga sögö
- E: In ngunxörügo



**Ejemplo:**

- A: nrixu
- B: b'ëzo
- C: n'aña
- D: Dya pjëts'kö ne ri n'aja
- E: Nrako dya ra mama

1 Ngets'k'e:

- A: nrixu
- B: b'ëzo
- C: n'aña
- D: Dya pjëts'kö ne ri n'aja
- E: Nrako dya ra mama

2 ¿Jangua nrumü k'a mazi na s'o'o kja in jñiñige?

- A: otrjo nreje
- B: Jää mbêê
- C: dya ga jo'o k'e ñ'iji
- D: me jää tsañabe
- E: ts'a'a chu'u

3 ¿Jeko ne jyon'kü ngek'ua re jokü k'a nrumü k'a mazi na s'o'o kja in jñiñi?

- A: Re zoji ye nte'e b'extrjo gi Karaji ñe ye arkate
- B: Ra mböx'kü ye nte'e yo in menzumü ñe re pjös'üge
- C: Re xipji ye arkate kja jñiñi ñe re pjös'ü
- D: Ra nräkäji najo'o nu jñiñi
- E: Ra xits'ji jango rge pjörü nu xoñjomü

4 Juajnü na b'ëpji k'a gi nege re tsjage ye b'ëpji yo ba êjë.

- A: Ra pëpji ko ye nte'e kja in jñiñigo
- B: Ra kös'ü ye nte'e jango rga mbörüji nu xoñjomü
- C: Ra ñana ye añimale
- D: Ra kja'a deporte
- E: Ra xörü na carrera

5 ¿Jeko ra tsja un in ngunxörüge ngek'ua re Tsjage yo gi mama re tsja'a?

- A: Ra tsjaji k'o ra tsjapüji ra nreñeji, ra eñeji o ra nemeji
- B: Ra pjös'ü ñ era jichi ye Xöpüte
- C: Ra bës'iji sjörü k'o ri d'adyo ñe ra tsjakü ra trjeñeje
- D: Ra jokü jango rga jizhi
- E: Ra xipji ye xörte jeko ma carrera ra xörüji.

6 Juajnü na jña'a k'a gi nege re xörü kja ngunxörü

- A: Jango rge dyedyi in ch'öpjü
- B: Ra mbara k'a chjëttrjo yeb'ëzo ñe ye nzhixu, ñe k'o na jo'o k'o sö'o ra trsjaa ye nte'e
- C: Ra respetaboji nago ga kja'a ye nte'e ñe jango ganeji rga zöji
- D: k'a dya ra mimi chu'u
- E: K'o na jo'o k'o ra tsja'a ye nte'e

7 ¿Jeko ma b'ëpji k'a mazi ra ngama na jo'o ye ts'ixutr'i, ye ts'itr'i ñe ye ts'ichatr'i?

- A: Ra jopküji in ngunxörüji
- B: Xi ra mbörüji na jo'o nú jñiñi
- C: Ra joküji nu sjörü
- D: Ra unüji xi na punkjü e beca
- E: Ra tsjapüji ra k'ueñe ye chu'u yo kja'pü na s'o'o yets'itr'i ñe k'a ra pëpjiyo

8 ¿Jeko jaña'a re xipji k'a gobernadora ngek'ua Ra ngara nte'e k'o ra tsja'a k'o na s'o'o kja in jñiñige

- A: Ra trjuns'ü e cámara k'o ra nräkä k'o kja'a ye nte'e kja ngunxörü
- B: Xi ra ngara e policia k'o ra mbörü in jñiñigo
- C: Xi ra nrutüji e pjoko ñe ra trjuns'ü e cámara k'o ra nräkä k'o kja'a ye nte'e kja ñ'iji.
- D: Ra tsajaji nte'e k'o pëpji kja arkate k'o dya ri pezhe b'ëchjijne neri ri kja'a k'o na s'o'o
- E: Ra nräkäji k'a ra tsjaji k'o na jo'o

9 Ye diputado ngeje ye Nte'e yo ätr'a ye leyi ¿Jangua derecho k'a mazi ne jyod'ü k'a xi rge dyüs'üji ye leyi?

- A: Ra mbörüji ye nte'e
- B: Ra joküji nu sjörü
- C: Ra tsjapüji ra k'ueñe ye chu'u ñe yo na s'o'o
- D: Ra chjëttrjo ye nzhixu ñe ye b'ëzo
- E: Ra sö'o ra mama k'o ra ne'e ye nte'e

10 ¿Jangua nrumü k'a mazi dya jets'k'i re te'e na ñe re tsja'a k'o gi ne'e?

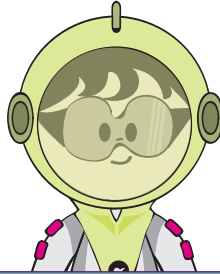
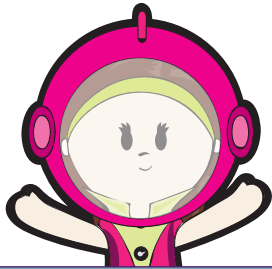
- A: K'a ra ngara na jo'o ye nte'e nu jango ri b'üb'ügo
- B: Ra usaji na punkjü ye chëzi yo tutüji kja sibi ñe jango zojo ye nte'e
- C: K'e chu'u nu jango ri b'üb'ügo
- D: Yo in nrumü yo in b'ëdyigo
- E: Ye s'oñechje yo pöji kja in ngunxörügo.

11 ¿Jango rge pjöxantege k'a ye s'ixutr'i ñe ts'itr'i ra sö'o ra möji kja ngunxörü nrenxeji?

- A: Xi ra jyäb'äji ngunxörü
- B: Dyak'o nra ra dyörüji kja ngunxörü
- C: Xi ra unüji beca ye corte yo mazi ne byod'ü
- D: Ra jyëziji k'a xi ra jñus'üji in chju'u ye nte'e yo ne'e ra ma'a kja ngunxörü
- E: Ra jyäb'äji ngunxörü kja ye jñiñi jango dya b'üb'ü

12 Jeko ma jña'a ra tsjapü ngenra ye chante kja in jñiñige ngek'ua re mimige na jo'o.

- A: Ra mbörü in nze'e ye nte'e
- B: K'o ra tsjaji ma dyak'o pës'i k'o ra tsjaji
- C: Nú jango ra eñeji
- D: Ra dyätäji yo dya ga jo'o ga zö'o
- E: Sjörü



**Ejemplo:**

- A: Siuapil
- B: Okichpil
- C: Seyok
- D: Amo nimoixmati ika yonse
- E: Achikuali amo nikijtos

1 Tieli:

- A: Siuapil
- B: Okichpil
- C: Seyok
- D: Amo nimoixmati ika yonse
- E: Achikuali amo nikijtos

2 Ipan kanij tiitsto, ¿Tikinixmati maseualmej katij kipiaj kuesolmej o moyolpachouaj?

- A: Kena
- B: Amo
- C: Amo nijmati
- D: Amo nimoiluijto
- E: Amo nechpaktia

3 ¿Tlajke tijchiuaskia para tikinpaleuis maseualmej katij itstokej ipan mochinanko?

- A: Nikinmakas atl, tlauli uan atoyali ipan nochi kalmej
- B: Nikintlatsakuiltis maseualmej katij kinkokolijaj sekinoj maseualmej
- C: Nikinmanauis tlapiyalmej
- D: Nimokuitlouis nanyotl
- E: Nikinmakas tlapaleuili maseualmej

4 ¿Tlajke mitspaktiskia tijchias para tikaxitis?

- A: Nijchias nechikoli inuaya sekinoj maseualmej
- B: Nikinextilis sekinoj ma kimokuitlauikaj nanyotl
- C: Nijmatis kenij kinmokuitlauiyaj tlapiyalmej
- D: Nielis tlamokuitlauijketl o yaoyotl
- E: Nisentokilis nimomachtis

5 ¿Tlajke tijpatiliskia mokaltlamachtilyan para tualtias tijmatis tlen mitspaktia?

- A: Nikualtilis tlamachtilismej
- B: Nikinpias kuajkualmej suatlamachtianij uan tlamachtianij
- C: Nikualtilis tlamokuitlauili
- D: Nikpias yankuikej uan kuajkualtsisij tlamachtilismej
- E: Nikpias se suatepajtijketl o tepajtijketl ipan tlamachtilyan

6 ¿Tlajke tlamantinij mitspaktiskia tijmatis ipan kaltlamachtilyan?

- A: Tlajtolmej
- B: Kenij nikinmokuitlouis tlapiyalmej
- C: Mijtotili, tlapali o uikatl
- D: Kualtlajlamikilismej kenij melauali, tlamelauakachiuilistli o tlasamatili
- E: Ueuejkayomatilistli

7 ¿Tlajke timotlajtlaniskia para tijmatis achikuali uan timomachilis kuali ipan mokaltlamachtilyan?

- A: Ma kikuajchijchiuakaj nokaltlamachtilyan
- B: Tlamachtitlamantinij kenij kuauitlajkuilolmej, tlapalmej, amatlajkuilolmej uan amochmej
- C: Tlapaleuilismej para siuapilmej uan okichpilmej
- D: Tlamokuitlauili ipan kaltlamachtilyan
- E: Tlamachtilismej tlen computación

8 ¿Tlajke moneki tijpixtos para tiitstos tiyopajtos?

- A: Tlamokuitlauili kanij nichanti
- B: Nikpias miak tlakualistli
- C: Nikpias ipan nohaj atl uan tlauli nochipa
- D: Nikpias pajtli uan se suatepajtijketl o tepajtijketl kemaj timokokouaj
- E: Nimokuitlouis nanyotl uan tlapiyalmej

9 ¿Tlajke moneki kichiuasej tlanauatianij para kimanausej motehpoui?

- A: Moyolkokosej achiyo ika siuapilmej uan okichpilmej
- B: Kinmokuitlausej kenij siuapilmej uan okichpilmej intechpoui
- C: Kinnojotsasej siuapilmej uan okichpilmej iuikal
- D: Kiixpoliuiltisej kualantli ipan siuapilmej uan okichpilmej
- E: Kinmokuitlausej uan kinmanausej siuapilmej uan okichpilmej

10 ¿Tlajke tlamantinij amo mitspaleuiyaj kuali timoskaltis?

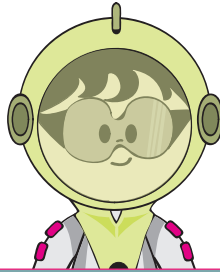
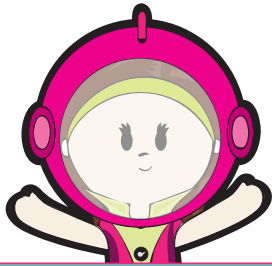
- A: Axkuali tlakualistli
- B: Kualantli ipan chantli
- C: Mopias majmatili
- D: Kualantli ipan tlamachtilyan
- E: Tlapasuili tlen ajakatl, atl, o aauilpan

11 ¿Kenki ualtiskia kinmanausej siuapilmej uan okichpilmej ipan kalueyojmej?

- A: Mopixtos achiyo tlamokuitlauianij katij kinmokuitlausej
- B: Kiixpolisej kualantli
- C: Ma onkas achipilkentsi tlakokolistli
- D: Motlalis cámaras tlen tlamokuitlauili ipan kalueyojmej
- E: Kinmokuitlausej tlen maseulamej katij kinekisej kinkokolisej

12 ¿Tlajke ya achiyo ipatik para ta?

- A: Niyolchikajtos
- B: Niyolpakis
- C: Nikpias kanij nimauiltis
- D: Akajya ma nechkaki kemaj nimoyoltekipachoua
- E: Niyas kaltlamachtilyan uan nijmatis



**Ejemplo:**

- A: Siuapil / suatl
- B: Okichpil / tlakatl
- C: Seyok
- D: Amo nimoita ika yonse
- E: Achikuali amo nikijtos

1 Tieli

- A: Siuapil / suatl
- B: Okichpil / tlakatl
- C: Seyok
- D: Amo nimoita ika yonse
- E: Achikuali amo nikijtos

2 ¿Katij ya kuesoli achiyo ueyi tlen kanij tiitsto?

- A: Amo onkaj atl
- B: Kalueyojmej elij maluilmelj
- C: Tlapasuili
- D: Kualantli ipan chinanko
- E: Kalueyojmej eltokej axkualmej

3 ¿Tlajke tijneki para tisenkauas kuesoli achiyo ueyi tlen kanij tiitsto?

- A: Nijpixtos tlapojpojto kalueyojmej, amo onkas tlasoli
- B: Nikpias kuali tenojnotsali inuaya nochampoyouaj
- C: Nikinpaleuis tekichiuani
- D: Nitekitis inuaya nochampoyouaj para tipaleusej chinanko
- E: Niompakatekiuis tlamantini uan nimokuitlauis atl

4 Xijkui se tekittl katij mitspaktiskia tijchiuas ipan tlen uala tonali

- A: Nikinmanauis tlapiyalmej
- B: Nimomachtis se tekittl
- C: Nielis tlamokuitlauijketl o yaoyotl
- D: Nikinpaleuis nochampoyouaj
- E: Nielis nimauiltijketl

5 ¿Tlajke moneki kichiuaskia motlamachtilyan para mitspaleuis tisenkauas moasitilimej?

- A: Kikualtilis tlamachtilmej, kichiuas kuajkualtsitsij
- B: Temakas talleres tlen tlajtolmej katij techpaktis
- C: Kinpaleuis uan kinmachtis tlamachtianij
- D: Kipias tekipanolimej kuajkualtsitsij, mauiltilimej o toltekayochialimej
- E: Kipias achiyo amochmej para nijmatis yankuikaj tlamantini

6 ¿Tlajke tlajtoli mitspaktiskia tijmatis ipan tlamachtilyan?

- A: Kenij nimokuitlauis tlapiyalmej
- B: Ueuejkayomatilistli
- C: Kualtlajlamikilimej kenij melauali, tlamelauakachialistli o tlasamatili
- D: Intechpoui tlen siuapilmej uan okichpilmej
- E: Computación

7 ¿Tlajke titlajtlaniskia siuatlanauatijketl para tikualtilis momonekilimej tlen nemili?

- A: Tlamokuitlauili ipan nochinanko
- B: Mokualtilis monekilimej tlen notlamachtilyan
- C: Moselis tepajtli tlen se siuatepajtijketl o tepajtijketl, nojkia pajtli
- D: Tlapaleuilimej para mokouas tlakualistli
- E: Mokualtilis tlaui, atl o atoyali

8 ¿Tlajke titlajtoluis siuatlanauatijketl para mokualtilis tlamokuitlauili tlen mochinanko?

- A: Ma mopia achiyo tlamokuitlauianij kimokuitlauisej nochinanko
- B: Ma motlali achiyo tlaui uan cámaras tlen tlamokuitlauili ipan kalueyojmej
- C: Ma mopia cámaras ipan tlamachtilyan
- D: Ma mopia maseualmej melauakej ipan tlanauatili
- E: Ma mokuitlai ma onkaj tlamelauakachialistli

9 Diputadas uan diputados elij maseualmej katij kintekimakatokej ma kichiuakaj tlanauatilmej ¿Katij ya techpoui achiyo ipatik tlen ipan monekiskia kichiuasej tlanauatilmej?

- A: Amo momalui uan mokualankatojtokali ipan tlamachtilyan
- B: Olinyotlapaleuili para siuapilmej, okichpilmej uan telpokamej
- C: Tlamokuitlauili para siuapilmej, okichpilmej uan telpokamej
- D: Kualantli uan amo momalui tlen konemej
- E: Tlamachtli para siuapilmej, okichpilmej uan telpokamej

10 ¿Tlajke tijchiuaskia para amo tijkauas maseualmej kikouakaj o kinamakakaj drogas?

- A: Nikijtos kanke tlanauatianij ajkia kinamaka drogas
- B: Nikamatis tlen tlanempololi katij kichiuaj nopa drogas
- C: Nitlajtlanis tlapaleuili tetatauaj uan tlamachtianij
- D: Nikinyolmelauas tlen drogas siuapilmej, okichpilmej uan telpokamej
- E: Nikijitas mochilas ipan kaltlamachtilyan

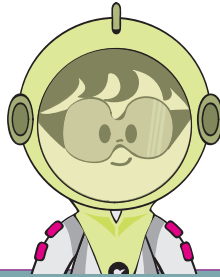
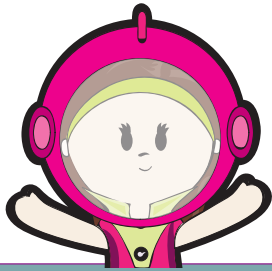
11 Tlaj tieliskia tisiuatlayakanketl o titlayakanketl ¿tlajke tijchiuaskia para mokualtilis motlamachtilyan?

- A: Nikpias achiyo kuautlan kenij xochimili uan kuauimej
- B: Nitlapojpouas ipan kaltlamachtilyan mojmotla
- C: Nikinpias kuajkualmej siuatlamachtianij uan tlamachtianij
- D: Nikpias cursos kuajkualtsitsij
- E: Nikpias tlamokuitlauili ipan kaltlamachtilyan

12 ¿Katij ya tlen sekinoj tlajtolmej ya achiyo ipatik para ta?

- A: Nochikualis
- B: Nipakis uan nimosiajketsas
- C: Nikpias aauilpan para nimauiltis
- D: Nikpias akajya katij ma nechkaki kemaj nimoyolkuesoua
- E: Notlamachtilyan





**Ejemplo:**

- A: Siuatl
- B: Tlakatl
- C: Seyok
- D: Amo nimoixmati ika yonse
- E: Achikuali amo nikijtos

1 Tieli

- A: Siuatl
- B: Tlakatl
- C: Seyok
- D: Amo nimoixmati ika yonse
- E: Achikuali amo nikijtos

2 ¿Katij ya kuesoli achiyo ipatik kanij tiitsto?

- A: Amo onkaj atl
- B: Amo onkaj tlamokuitlauili
- C: Kalueyojmej axkualmej
- D: Tlapasuili
- E: Kualantli

3 ¿Tlajke tijneki para tisenkaus kuesoli achiyo ueyi tlen kanij tiitsto?

- A: Nikpias se achikuali tenojnotsali inuaya mochampoyouaj uan tlanauatianij tlen chinanko
- B: Niselis tlapaleuili tlen maseualmej katij itstokej ipan chinanko
- C: Nikamatis inuaya tlanauatianij tlen chinanko uan tikipaleuis
- D: Nikualtilis tlamokuitlauili
- E: Niselis tlamachtili ipan tlamokuitlauili tlen nemili

4 Xitlapejpeni se tekintl katij mitspaktiskia tijchias ipan tlen uala tonali.

- A: Nitekitis inuaya maseualmej ipan nochinanko
- B: Nitlayolmelauas tlen tlamokuitlauili tlen nemili
- C: Nikinmanauis tlapiyalmej
- D: Nichiuas mauitili
- E: Nimomachtis se carrera

5 ¿Tlajke tijmachilia monekiskia kichias motlamachtilyan para mitspaleuis titlamis moasitili?

- A: Kipias achiyo tekipanolismej kuajkualtsisij, mauitilismej o totekayochiualesmej
- B: Kinpaleuis uan kinmachtis tlamachtianij
- C: Kipias yankuikkej uan kuajkualtsisij tlamachtilmej
- D: Kikualtilis tlamachtilmej
- E: Kinnexilis momachtianij tlen carreras katij ualtisej momachtisej

6 Xitlapejpeni se tlajtoli katij mitspaktiskia tijmatis ipan tlamachtilyan.

- A: Tominpiali
- B: Uikali ipan tlakamej uan siuamej, uan totehpoui
- C: Tlatepanitali tlen amo san se tlakayonextili
- D: Tlachiuili tlen yolchikauili
- E: Kualtlajlamikilismej tlen maseualmej

7 ¿Katij ya tekintl katij kinmaka achiyo tlapaleuili siupilmej, okichpilmej uan telpokamej?

- A: Mokuatili inkaltlamachtilyan
- B: Mokuatili tlamokuitlauili ipan chinanko
- C: Mokuatili tlamachtili
- D: Momakali achiyo tlapaleuilismej
- E: Moixpololi tekimiktli uan konetekitl

8 ¿Tlajke tlajtoluili tijmakaskia siuatlamokuitlauijketl para kikuatilis tlamokuitlauili tlen mochinanko?

- A: Ma kitlali cámaras tlen tlamokuitlauili para moitas kalueyojmej
- B: Kintlaneuis achiyo tlamokuitlauianij
- C: Ma kitlali achiyo postes tlen tlauii ipan kalueyojmej
- D: Kintlatsakuiltis maseualmej katij tlachteki o kinkajkayauaj maseualmej
- E: Mokuitlouis ma onkaj tlamelauakachiualestli

9 Diputadas uan diputados elij maseualmej katij kintekimakatokej ma kichiuakaj tlanauatilmej. ¿Katij ya techpoui achiyo ipatik ipan monekiskia kichiuasej tlanauatilmej?

- A: Tlamokuitlauili
- B: Tlamachtili
- C: Kualantli uan tekimiktli
- D: Uikali ipan siuamej uan tlakamej
- E: Majkauili para moijtos tlen timoiluia

10 ¿Katij ya kuesoli katij achiyo kikokolia moajkokisali?

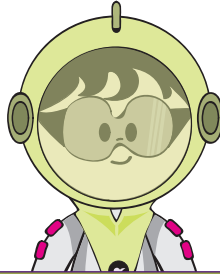
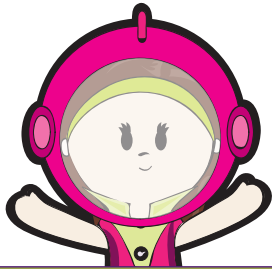
- A: Amo onkaj tlamokuitlauili tlen kanij nichanti
- B: Tlauel tlatekiuili tlen tlauiltlamantinij uan redes sociales
- C: Kualantli tlen kanij nichanti
- D: Kuesolmej tlen nochaneuanij
- E: Tlanamakili tlen drogas ipan notlamachtilyan

11 ¿Tlajke tekintl kinpaleuiskia ma nochi siupilmej, okichpilmej uan telpokamej ma kipiakaj ueltili para momachtisej?

- A: Mochiuas achiyo kaltlamachtilyan
- B: Motlajtlanis axmiak tlamantinij para yasej kanke tlamachtilyan
- C: Temakas achiyo tlapaleuilismej momachtianij ika axmiak ueltilmej
- D: Temakas achiyo tlapajpenalmej para maseualmej ualtiakaj moamatlalikaj kanke tlamachtilyan
- E: Mochiuas kaltlamachtilyan ipan chinankomej kanij amo onkaj

12 ¿Tlajke tlajtolmej monekiskia kiitasej uejueyikej maseualmej tlen mochinanko para tikaxitis mochikualistli?

- A: Tlamokuitlauili tlen chikualistli
- B: Tekipanolismej para majkajto tonali
- C: Kanij mosiajketsaj
- D: Tlapaleuili
- E: Tlamachtili



**Ejemplo:**

- A: Nxutsi
- B: Metsi
- C: Ma 'na / ma 'na
- D: Ni ra digehya
- E: Hindi ne gá mä

1 Nuge gar:

- A: Nxutsi
- B: Metsi
- C: Ma 'na / ma 'na
- D: Ni ra digehya
- E: Hindi ne gá mä

2 ka nu'ä ar hnini gi 'bui, ¿Gi pädi nubu ya jä'i jabi ya xumhñya o tu ya 'mui?

- A: Hä
- B: Hinä
- C: Hindi pädi
- D: Hinsta beni
- E: Hindi ne ga pädi te ja

3 ¿Te gi beni gi 'yot'e nubu gi ne gi faxa ya jäi ka ri hnnini?

- A: Da zoni ar dehe, ar 'ñot'i ne ar drenaje nxoge ya jä'i
- B: Da ts'ohni nu'u ya jä'i to'o ot'uabi ar nts'omui ya jä'i
- C: Da jamasu ya su'uë
- D: Da jamasu ar ximha
- E: Da t'umbabi ar mfats'i ya jä'i

4 ¿Te mahyoni da t'ot'e da thoki nu'ä xa hmä?

- A: Da nja ar mfats'i ko ma ra ya jä'i
- B: Da t'utuabi ma ra ya jä'i da jamasu ar ximhai
- C: Da fädi da jamasu ya su'uë
- D: Da nsute ne da ndaro
- E: Da nja ra nxadi

5 ¿Te gi pati pa ka ri ngugamfädi pa gi pädi un'ä gi ho?

- A: Ma 'na da ho ya nt'udi
- B: Da 'mu ya hogä xampate di udi ar zo
- C: Da thandi da hogi ar nsuta ya jä'i
- D: Da nja ya 'rayo nt'udi pa ga nja ar hogä mfädi
- E: Da 'mui 'nar Dokto ka ra ngungant'udi

6 ¿Te gi ne gi pädi kar ngungant'udi?

- A: Ya hñä
- B: Da fädi ar nsute su'uë
- C: Ar hnei, ar njä'ti ne ya thuhu
- D: Ar t'ek'ei, ar hñä, ar ñä makjäuni, ar tsutbi, ar njamädi
- E: Ar 'bede

7 ¿Te gi adi nubu gi ne gi pädi ar zo ka ri ngungant'udi?

- A: Da thoki ma ngugant'udi
- B: Ma ra ya pegi ga nt'udi mfädi, ngu ya ntot'i, ya kuhu ya he'mi ne mfixnt'ot'i
- C: Da t'umbabi ar mfats'i ya nxutsi ne ya metsi da nxadi
- D: Da nja ar nsuta ka ya ngungant'udi
- E: Da nja ar nt'udi da fädi da hñä ar komputadora

8 ¿Te gi ne gi pe'tsi da nja ri johya?

- A: Ar nsuta kja di 'bui
- B: Da nja te ga tsi
- C: Da nja ar dehe en ra 'ñot'i nzäntho kja ma ngu
- D: Di ja ya ñethi ne di bui 'nar yothe te d yothe to di hñeni
- E: Da jamasu ar ximhai ne ya zu'uë

9 ¿Te pe'tsi da 'yot'e ya nzaya ga tsutbi da jamasu te di 'ñep'i?

- A: Da t'umbabi 'nar hogä nsute nu ya bätsi
- B: Da thandi ne da njamasu ya t'u bätsi
- C: Da t'umbabi 'nar hogä t'ek'ei nxoge ya bätsi ngu ya nxutsi ne ya metsi
- D: Hinda zakuäbi ya bätsi
- E: Da t'umbabi ar nsute ne da thandi nxoge ya bätsi

10 ¿Te ra me'ä hingi fax'i gi da te ri muí?

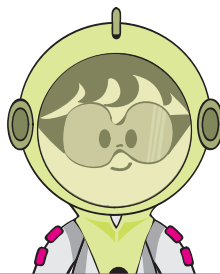
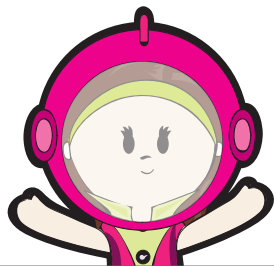
- A: Ya ndega hñuni
- B: Ya mfei ne ya ntsui ka ya ngu
- C: Ar ntsu
- D: Ya ntsui ne ar nts'omui ka ra ngunt'udi
- E: Ya nts'o paxi di t'embi kar ndähi, ar dehe ne ha ya bäthä

11 ¿Te da t'ot'e da njamasu ua bätsi ge bui ka ya 'ñu?

- A: Da mu xangu ya nsute ga jä'i
- B: Da medi ar nts'omui
- C: Da gä ya ntsui ne ntsute
- D: Da thote ya kamara ga thandi yabu ha ya 'ñu
- E: Da jamasu nu ya jä'i to'o t'umbabi ar nts'omui

12 ¿Nda'ä xi mahyongi page'e?

- A: Di ja ma nzaki
- B: Ga johy
- C: Da nja habu ga 'ñeni
- D: Da mupu to da 'yoxke nubu ga pe'tsi ra ya xumhñya
- E: Ga ar ngu mfädi ga pädi



**Ejemplo:**

- A: Nxutsi / 'behñä
- B: Metsi / 'Ñoho
- C: Ma 'na / ma 'na
- D: Ni ra digehya
- E: Hindi ne ga mä

1 Nuge gar:

- A: Nxutsi / 'behñä
- B: Metsi / 'Ñoho
- C: Ma 'na / ma 'na
- D: Ni ra digehya
- E: Hindi ne ga mä

2 ¿Te ma xumhñyä ja ka ri hnini habu gi bui?

- A: Otho ra dehe
- B: Xi nts'uni ya 'ñu
- C: Ya nzopaxi
- D: Xi ra nts'omui ka ma hnini
- E: Hinxa hño ya 'ñu

3 ¿Te mahyoni da nja da medi ya nxumñhyä ka nu'ä ar hnini gi bui?

- A: Da zuka xa hño ya 'ñu
- B: Ga ntsixui xa hño ma 'nangu
- C: Ga fats'i ya nzaya ga ts'utui
- D: Ga mpe'be xa hño ma 'nangu pa da te ma hnini
- E: Ga yopa hñä ya thäki ne ga su ra dehe

4 Xuki te gi ne gi yote mefa.

- A: Ga jamasu ya zu'uë
- B: Ga nxadi 'na ra mfädi
- C: Ga nsute ne ga ndaro
- D: Ga fax ama 'nangu
- E: Ga ot'a ya nsanihi

5 ¿Te gi beni da yot'a ri ngungant'udi da thoki nu'ä xa hmangua?

- A: Da nja ya hogä nt'udi ko n'a ra johy
- B: Da t'uni ya mfädi ne da t'udi hanjapi da nja 'na ra hogä mui
- C: Da t'umbi nar hogä mfädi ya xampate
- D: Da thoki ya nt'äni jä'i ne ya thuhu
- E: Da nja mfixhemi da fädi ma ra ya mfädi

6 ¿Te gi ne gi pädi ka ra ngungant'udi?

- A: Hanja da njamasu ya zu'uë
- B: Ya 'bede
- C: Ra t'ek'ei ngu ra hmä majuäni, ra ntsutui ra hmäte ne njamädi
- D: Te di ñepi ya nxutsi ne ya metsi
- E: Ar komputadora

7 ¿Te gi yapabi ar nzaya ga behä tsutbi da hogi ri mui ne ri te?

- A: Da nja ar nsu k ama hnini
- B: Da hogi ma ngunt'udi
- C: Da hyandigi n'ar
- D: Ra mfats'i da nja ra bojä te ga tsi ne te ga tai
- E: Da nja ra dehe, ra 'ñot'i ne ra drenaje

8 ¿Te ma ts'ote gi xipabi ra nzaya ga 'behñä da hyoki da hogi ri hnini?

- A: Da mui ndunthi ya nsute jäi da hyandi ma hnini
- B: Da thote ma ra ñot'i ga 'ñu ne ya kamara ga thandi yabu ha ya 'ñu
- C: Da thote ya kamara ga thandi yabu ha ya ngungant'udi
- D: Hinda mui ya nkuamba jä'i kar nzaya ga tsutbi
- E: Da thandi da fadi da nja ar tsutbi

9 NUn ya diputado geu handa ne ot'i ya hmanda. ¿Nda'ä gi kamfri nuä di ñepi xa mahyoni page'e?

- A: Da tsui ne da xaxi ya nxadi
- B: Da t'umbabi ar mfatsi ya nxadi ne ya bäzjä'i nubu di thogi 'na ra xumhñyä
- C: Da njamäsu ya nxutsi, ya metsi ne gatho ya bäzjä'i
- D: Hinda ts'ui ne hinto da met'i ya bätsi
- E: Da t'umbi 'nar hogä nsu ya nxutsi, ya metsi ne ya bäzjä'i

10 ¿Te gi beni gi 'yote pa hinto da dai ne da pa ya droga?

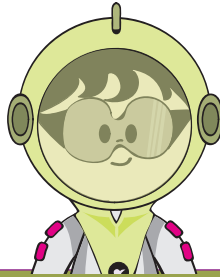
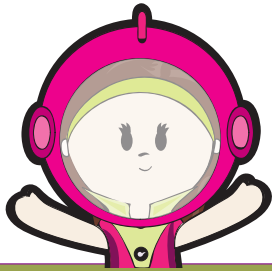
- A: Da zipabi ya nzaya ga tsutbi to pa ya droga
- B: Da hmä ge xi ot'ä ya nts'o nu ya droga
- C: Da t'apabi ar mfats'i ya jä'i ne ya xampate
- D: Da zipabi nuya ya nxutsi, ya metsi ne ya bäzjä'i ge xi xa nts'o ya droga
- E: Da xeni ya ngotxi

11 Nubu ngu gir ndä ka ri ngunt'udi ¿Te gi beni gi yot'e da hogi ka ri ngunt'udi?

- A: Da nja k'angi bathä habu da ya ja doni ne ya xiza
- B: Da zuki ne da t'axki ar ngunt'udi nzäntho
- C: Da mui ya hogä xampate di jar mfädi
- D: Da pädi ya 'rayo mfädi
- E: Da nja ar nsute ka ngunt'udi

12 ¿Te xi mahyoni page'e?

- A: Ma ehya ne ma nzaki
- B: Ga 'ñene ne ga ntsaya
- C: Da nja ya bathä habu ga 'ñeni
- D: Da mupu da yoxke nu ga tu ma mui
- E: Ma ngunt'udi



**Ejemplo:**

- A: 'Behñä
- B: 'Ñoho
- C: Ma 'na / Ma 'na
- D: Ni ra digehya
- E: Xa' tuh nawi rú' 'ink'i

1 Nuge gar:

- A: 'Behñä
- B: 'Ñoho
- C: Ma 'na / Ma 'na
- D: Ni ra digehya
- E: Hindi ne ga mä

2 ¿Te ma xumñhyä pe'tsi ka nu'ä ar hnini gi bui?

- A: Otho ar dehe
- B: Xi xa nts'uni
- C: Xi xa nts'o ya 'ñu
- D: Ya ts'o paxi fote ya jä'i
- E: Ra nts'omui

3 ¿Te mahyoni da thoki ka ri hnini pa da medi ya xumñhyä ja?

- A: Da ntsits'i xa hño nu ya 'nangu ne ya nzaya ga tsutbi
- B: Da hopi da maxki ya jä'i to bupu k ama hnini.
- C: Ga ñäui ya nzaya ga tsutbi ne ga fatsi to bupu k ama hnini
- D: Da hogi ar nsute ga jä'i
- E: Da nja ar nt'udi hanja da su ar ximhai

4 Xuki te gi ne gi yot'e ka ri hnini.

- A: Ga mpehui nu ya jä'i bui ka ma hnini
- B: Da nja ar nt'udi te da tot'e da njamasu ar hnini
- C: Da jamasu ya su'üë
- D: Ga sanihi
- E: Ga nxadi n'ar mfädi

5 ¿Te gi kamfri da yot'e ri ngunt'udi da yot'e da maxuä'i gi hoki nu'ä gi beni?

- A: Da nja ya johya ga zanihi, ya thuhu.
- B: Da fats'i ne da tutäbi ya xampate
- C: Da njya ya hogä 'rayo nt'udi
- D: Da hogi ya ya nt'udi
- E: Da tutuabi te ma 'ñu da gu ya nxadi da gu nu'ä ne da nxadi.

6 Xuki te gi ne gi pädi ka ri ngunt'udi

- A: Hanjapi ga eni ra bojä
- B: Da njabi mahyegi to di ñepi ngu ra 'behña ne ra 'ñoho
- C: Da t'umbabi ar t'ek'eo nxoge ya jä'i to jabi ma ra ya ndeznä
- D: Ra nzäi ya hmetho
- E: Ra nts'ote nxoge ya jäi ga mengu

7 ¿Ndaä xi mahyoni ra mfats'i pa ya nxutsi ne ya metsi?

- A: Da thokui ar zo ya ngunt'udi
- B: Da nja ar nsute ka ar hnini
- C: Da hoki ar zo ar nt'udi
- D: Da t'uni ya mfats'i
- E: Da thäki ar ntsui ne hinda pefi ya bätsi

8 ¿Te ma ts'ote gi xipabi ar nzaya ga behñä tsutui da yot'e pa da hogi ri hnini?

- A: Da 'ñuts'i ya thandi ga yabu da zu ya 'ñu
- B: Da yut'i ma ra ya nsute jä'i
- C: Da nja ma ra ya 'ñot'i da yot'i ya 'ñu
- D: Da ñäpi nu'u ya jäi to da hñäte ne da mpe
- E: Da fadi da nja ar tsutbi

9 Gatho nuya dipitado ua ya behñä ne ya 'ñoho geu handi ne ofo ya hmända. ¿Mä ndä'ä gi kamfri mahyoni nu'ä di 'ñepi ya jäi?

- A: Ar nsute
- B: Ar nt'udi
- C: Ar nts'omui ne ar nxaste
- D: Da njar ar mahyegi ngu ar behñä nea r 'ñoho
- E: Da mä nu'ä beni da ñä

10 ¿Te ma xumñhyä japi hinda te ar hnini?

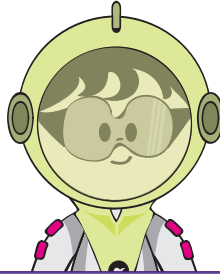
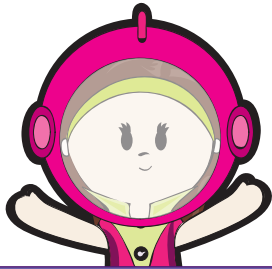
- A: Nu'ä ar nts'omui ya jäi ha di di bui
- B: Hinto da hñä ya bojä thandi yabu ne mehni noya
- C: Nu'ä ar nts'omui ja ka di bui
- D: Nu ya nxumñhyä ja k ama mengu mui
- E: To pa ya droga kar nt'udi

11 ¿Te mahyoni da nja ne da thoki pa ya bäzjäi da nxadi?

- A: Da thoki ma ra ya ngunt'udi
- B: Hite da t'adi kar ngunt'udi
- C: Da t'uni ar mfats'i to di nxadi ne t'umbi ar mfats'i to otuabi ar bedi
- D: Da nja ma ra ya mfädi pa ya jäi da ma ra ngunt'udi
- E: Da thoki ma ra ya ngunt'udi ha nu ya hnini otho

12 ¿Te ma hyoni da hyandi pa da hogi nu'ä ra hnini ja ka ri hnini?

- A: Ra nsu ga ehya ne ga nzaki
- B: Habu da nkat'i ya jäi
- C: Habu da nja ra tsaya
- D: Ra mfats'i nubu ja ya dumui
- E: Ra nt'udi



**Ejemplo:**

- A: Ixa
- B: Ixu
- C: Mula
- D: Nt'akua pa wiñeñe
- E: Tedumø

1 Litutimbias:

- A: Ixa
- B: Ixu
- C: Mula
- D: Nt'akua pa wiñeñe
- E: Tedumø

2 Okua kicholy, ¿kitpøndy ñebet'a ke nditefø ñeproblema ya muloñe kityeust'a?

- A: Jaa
- B: Nt'akua
- C: Telupøndy
- D: Telupensaru
- E: Teluinteresaru

3 Tyenda kilujø pa kilutyeyndy ñebet'a ke kjuencholy pimbi pujñil?

- A: Mbaly nda jon drenaje pa ndyetsøñe ñitjo
- B: Kiluchopts' mbla nksastigu pa ñebet'a ke ndujø ndañu pa muloñe ñebet'a
- C: Manbajty ñeanimal
- D: Manbajty wire punza
- E: Mbaly ñeapuyu pa ñebet'a

4 ¿Tyenda kilujø pa kital'ta wiñe?

- A: Kilujø equipo benye mula ñebet'a
- B: Kiluumti mula ñebet'a pa manbajty punza
- C: Kiluumti pa manbajty ñeanimal
- D: Kiluna bepolicia ya besoldado
- E: Kilumba piskuela

5 ¿Tyenda ñekambio kilujø pa piskuela pa akiluumti ndyetsø kitna?

- A: Ñelengua
- B: Okua manbajty ñeanimal
- C: Muñefby, muwe ya mutyø
- D: Ñevalor okua honstidad, mjusticia ya miplañe
- E: Wire Historia

6 ¿Tyenda ñekosa kitna pa kiluumti pimbi piskuela?

- A: Ñelengua
- B: Okua manbajty ñeanimal
- C: Muñefby, muwe ya mutyø
- D: Ñevalor okua honstidad, mjusticia ya miplañe
- E: Wire Historia

7 ¿Tyenda kitna pa kiluumti pima jo mut'e mulo pima benye pimbi piskuela?

- A: Ke kital'ta pima piskuela
- B: Ke Kitalye ñekosa okua ndoza, ñekolor, ñexilnyo
- C: Mbaly ñebeka pa ñeixa jo ñeixu
- D: Nsegurida pa piskuela
- E: Ñeclase wire nkomputacio

8 ¿Tyenda kitna pa muchjoly mbi pima?

- A: Ke mulo pima ya nsegurida pa okua mucholy
- B: Ke kilutyefby npøky nkatsi
- C: Kilutyefby nda jo ntsipi ndyetsø ñejia benye naktjo
- D: Kilutyefby ñemedicina jom bla Be'enda pa aja kilo mubei
- E: Manbajty punza jo mut'e ñeanimal

9 ¿Tyenda kilujø ñewemju pa manbajty ñelderechu?

- A: Kiluje mutsi ñeixa jo ñeixu
- B: Manbajty ke ñeixa jo ñeixu kilupøndy ñelderechu
- C: Ke nditefø mipla ntratu pa ñeixa jo ñeixu
- D: Ke temuye nviolencia pa ñeixa jo ñeixu
- E: Mbaly nsegurida jo mut'e manbajty ñeixa jo ñeixu

10 ¿Tyenda ñekosa telutyeyndi pa miltayo pima?

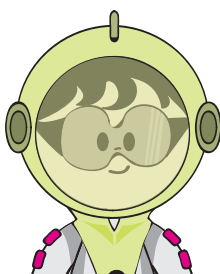
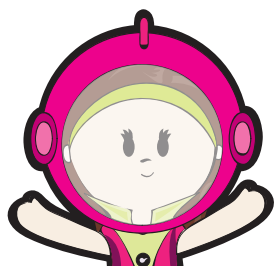
- A: Wire nkatsi nchatatta
- B: Wire nviolencia pimbi ñitjo
- C: Ndiyefby mutily
- D: Wire nviolencia pimbi piskuela
- E: Wire nkontaminacio wire ñumnyu, nda jo ndoñuja

11 ¿Okua kilumanbajty ñeixa jo ñeixu benye ñeluju?

- A: Ke kitalye npøki ñebepolicia pa manbajty
- B: Temuye nviolencia
- C: Ke temuye ndelikuencia
- D: Kiluchopts' ñekamara nde nsegurida pa ñeluju
- E: Kilumanbajty nde ñebet'a ke ndina kilujø ndañu

12 ¿Tyenda mulo mbi pima pa litutiembias?

- A: Psalu
- B: Tatna ñediversio
- C: Kitalye ñeñuja pa mu'e
- D: Kitalye mbla bet'a pa kiluety aja mulo npieru
- E: Kilumba pa piskuela jo kiluumti



**Ejemplo:**

- A: Ixa / wechju
- B: Ixu / wendyu
- C: Mula
- D: Nt'akua pa wiñeñe
- E: Tedumø

1 Litutimbia:

- A: Ixa / wechju
- B: Ixu / wendyu
- C: Mula
- D: Nt'akua pa wiñeñe
- E: Tedumø

2 ¿Tyenda nproblema kjuentyefby okua kjuencholy?

- A: Temuye nda
- B: Ñeluju mulo npjieru
- C: Wire nkontaminacio
- D: Nviolencia pimbi pujñil
- E: Ñeluju mbi pjieru

3 ¿Tyenda kilujø pa kiluresolveru nproblema okua kjuencholy?

- A: Ñeluju mulo pima, temuye ñuyaby
- B: Ke kitalye pima benye ñebet'a okua Kicholy
- C: Kilutyejndi ñewemju
- D: Kitalt'a benye ñevicino pake kilo mbi pima lpujñil
- E: Mula nvuel'ta kitalt'a ñekosa jo manbajty nda

4 Tyenda activida kiluna pa kilujø wiñe ñeja

- A: Manbajty ñeanimal
- B: Kilu'umti mbla nkarrera
- C: Kiluna bepolicia ya besoldado
- D: Kilutyejndi ñepvecino
- E: Kilujø ndeporte

5 ¿Wire piskuela tyenda kilujø pa kitalt'a ñemeta ke ndityefby?

- A: Ke mulo mbi pima ñeclase, ke kilo ts'apima
- B: Ke mbaly ñetaller nde ñeteme ke kjuena
- C: Kilutyejndy jo kilukapacituru Ñebeumti
- D: Ke muye ñeactivida pima, ñedeporte ya ñeartstika
- E: Ke muye mululi ñexilnyo pa kiluumti mutsi ñekosa

6 ¿Tyenda kitna pa kiluumti pimbi piskuela?

- A: Okua manbajty ñeanimal
- B: Wire Historia
- C: Ñevalor okua honstidad, mjusticia ya miplañe
- D: Ñelderechu pa ñeixa jo ñeixu
- E: Nkomputacio

7 ¿Tyenda kiluiji pa wechju ngobernadora pake muye mbi pima ñekosa benye nvida?

- A: Ke mulo pima pimbi pujñil
- B: Ke piskuela mulo pima
- C: Ke muye mbla Be'enda, mut'e ke muye ñemediana
- D: Mbaly ñebeka ya kilutyejndy pa kiluta nkatsi
- E: Ke muye ntsipi, nda ya ndrenaje

8 ¿Tyenda kiluiji pa wechju ngobernadora pake muye mbi pima nsegurida pimbi pujñil?

- A: Ke kilytefø npøky ñebeplica pa manbajty pujñil
- B: Kiluchopts' npøky ntsipi pa ñeluju jo ñekamara pa kiluje ñeluju
- C: Kikuchopts' ñekamara pimbi ñepiskuela
- D: Kiluchopts' ñeb'ta pima pimbi ngubiermu
- E: Kiluje ke kitalye njusticia

9 Wire ñediputadu kitalt'a pa kilujø ñelei. ¿Aja nderechu mulo mbi pima pa kilujø ñelei?

- A: Aja ndyupjeñe jo akoso pimbi ñepiskuela
- B: Manbajty pa ñelemocio nde ñeixa, ñeixu jo ñemujndyejndy
- C: Nsegurida pa ñeixa, ñeixu jo ñemujndyejndy
- D: Nviolencia jo ndyupjeñe pa ñeixa jo ñeixu
- E: Kiluumti pa ñeixa, ñeixu jo ñemujndyejndy

10 ¿Tyenda kilujø pake ñebet'a teluta ya teluwily ñedroga?

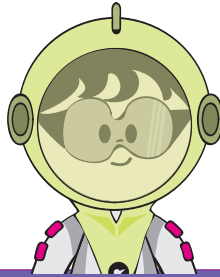
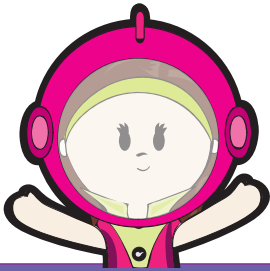
- A: Kiluiji ñewemju wañe muwily ñedroga?
- B: Kitalye wire ñedañu npieru ke kitujø ñedroga
- C: Kitalye benye ñewemda jo ñebeumti
- D: Mbaly informacio nde ñedroga pa ñeixa, ñeixu jo ñemujndyejndy
- E: Kiluje ñemochila pimbi ñepiskuela

11 Okua Bedirector ¿Tyenda kilujø pake kilo mbi pima piskuela?

- A: Kiluchot's muts'i ñenza jo ñeñuja ñunyofby
- B: Kilutengui ñepiskuela ndyetso ñeja
- C: Kilutyejby mbi pima Ñebeumti
- D: Kilutyejby mbi pima ñekurso
- E: Kiluchopts' mbi pima nsegurida pimbi piskuela

12 ¿Aja nde wiñe ntema kilo mbi pima pa litutimbia?

- A: Psalu
- B: Mulo pima jo kiludeskansaru
- C: Kitalye ñeñuja pa mu'e
- D: Kitalye mbla bet'a pa kiluety aja mulo npieru
- E: Piskuela



**Ejemplo:**

- A: Wechju
- B: Wendyu
- C: Mula
- D: Nt'akua pa wiñeñe
- E: Tedumø

**1 Litutimbia**

- A: Wechju
- B: Wendyu
- C: Mula
- D: Nt'akua pa wiñeñe
- E: Tedumø

**2 ¿Tyenda nproblema kjuentyefby okua kjuencholy?**

- A: Temuye nda
- B: Temuye nsegurida
- C: Ñeluju mbi pjieru
- D: Wire nkontaminacio
- E: Wire nviolencia

**3 ¿Tyenda kilujø pa kiluresolveru nproblema nde okua kjuencholy?**

- A: Ke kitalye pima benye ñebet'a jo ñewemju nde wire pujñil
- B: Kilutefø ya kiutyejndi nde ñebet'a ke Kjuencholy pimbi pujñil
- C: Kitalye benye ñewemju ke ndityefby pujñil jo manbajty
- D: Ke kitalye mbi pima nsegurida
- E: Ke kilutefø educacio ya kiluumti nde okua manbajty punza jo ñuja

**4 Tyenda activida kiluna pa kilujø wiñe ñeja**

- A: Kitalt'a benye ñebet'a nde pujñil
- B: Kiluiji aja manbajty ñuja
- C: Manbajty ñeanimal
- D: Kilujø ndeporte
- E: Kiluumti mbla nkarrera

**5 ¿Wire piskuela tyenda kilujø pa kilutyejndi jo mbøre kilutumpliru lmeta?**

- A: Ke muye ñeactivida pima, ñedeporte ya ñeartstika
- B: Kilutyejndy jo kilukapacituru Ñebeumti
- C: Kitalye mululi ñeclase jo mut'e mbi pima
- D: Kitalt'a pima ñeclase
- E: Kiluiji pa wañeumtiñe ke ñekarrera kiluumti Jo ke ndina

**6 Tyenda ntema kitna pa kiluumti pimbi piskuela**

- A: Okua manbajty ntumi
- B: Ke mulo mipa ñewendyu jo ñewechju, jo Ñederchu nde ñebet'a
- C: Kilurespetaru ndiversida wire nsexual
- D: Nkultura pa mulo pima
- E: Ñevalor pa ñebet'a

**7 ¿Tyenda accio mulo mbi pima pa ñeixa, Ñeixu jo ñemujndyejndi?**

- A: Kitalt'a ñelpiskuela
- B: Kitalt'a nsegurida pimbi pujñil
- C: Kitalt'a wire educacio
- D: Mbaly mutsi ñebeka
- E: Ke temuye abuso jo aja mut'a ñeixu jo ñeixa

**8 ¿Tyenda kiluiji pa wechju ngovernadora pake muye pima nsegurida pimbi pujñil?**

- A: Ke kiluchopt's ñekamara nde nsegurida pa Kiluje ñeluju
- B: Ke kitalt'a mutsi ñebepolcia
- C: Kiluchopt's' mutsi ñeposte ntsipi benye ñeluju
- D: Kiluchopt's' nkastigu pa ñebet'a ke kitalpe ya ndupupia ñebet'a
- E: Kiluje ke muye njusticia

**9 Wire ñediputadu kitalt'a pa kiluj ñelei. ¿Aja nderechu mulo mbi pima pa kilujø ñelei?**

- A: Nsegurida
- B: Educacio
- C: Nviolencia jo abuso
- D: Ke muloñe milpa ñewechju jo ñewendyu
- E: Nliberta pa kiluji wire kilupensau

**10 ¿Aja nproblema kiluafectaru ke miltayo?**

- A: Wire insegurida okua tatcholy
- B: Kilo npøky ntiempu benye ñedispositivo ñeelectroniko jo ñered ke ndityefby ñebet'a
- C: Wire nviolencia ke muye okua tatcholy
- D: Wire ñeproblema ke ndityefby pfamilia
- E: Aja ndiwily ñedroga pimbi piskuela

**11 ¿Tyenda ñeaccio kilo pima pa kilutyejndy ñeixa jo ñeixu jo ñemujndyejndi kilutyeby mbla oportunidad pa kiluumti?**

- A: Kilujø mutsi ñepiskuela
- B: Kiluiji mink'u ñekosa pa kilumba piskuela
- C: Mbaly mutsi ñebeka pa wañaumti jo ke kjuentefø nmenus ñeoportunida
- D: Mbaly mutsi ñeopcio pake ñebet'a kitalwe p ambla piskuela
- E: Kilujø ñepiskuela pa ñepujil okua temuye

**12 ¿Tyenda ñetema kitalt'a ñebet'a ndye nde pujñil pake litutimbia mulo pima?**

- A: Manbajty nsalu
- B: Ñeactivida pa aja kilutyeby ntiempu pima
- C: Ñeespacio pa mulo pima
- D: Kilutyejndi ñe'emocio
- E: Wire educacio.